

# Proffil Iaith Gymraeg Sir Ddinbych

Diweddariad gaeaf 2025-2026



## **CYNNWYS:**

1. Cyflwyniad a Nod y Proffil Iaith
2. Cyfleoedd i ddefnyddio'r Gymraeg yn gymunedol wedi'r pandemig, COVID-19
3. Demograffeg y Gymraeg yn Sir Ddinbych
4. Y ffit strategol
5. Trosglwyddo iaith yn y cartref
6. Addysg
7. Iechyd a Lles
8. Y gweithle a'r economi
9. Tai ac Aelwydydd
10. Gweithgareddau cymunedol
11. Astudiaethau perthnasol
12. Ymchwil ac ystadegau

## 1. Cyflwyniad a nod y gwaith

Mae'r proffil hwn wedi'i lunio gan [Menter Iaith Sir Ddinbych](#), gyda mewnbwn gan bartneriaid y Gymraeg yn lleol. Gyda phedair blynedd ers y cyfrifiad diwethaf dyma gyhoeddi diweddariad cychwynnol i'r proffil, yn seiliedig ar y cyfrifiad yn 2021 ac ar ffeithiau a ddaw i law gan bartneriaid y sir.

### Nod y Proffil

Nod y ddogfen hon yw rhoi darlun cyfredol a chynhwysfawr o sefyllfa'r Gymraeg yn Sir Ddinbych. Bydd yn ein galluogi i gynllunio'n effeithiol ac ystyried effeithiau Covid19 a gafodd effaith andwyol ar fywydau unigolion ar ben sefyllfa'r Gymraeg.

Bydd y proffil yn allweddol er mwyn gallu cydnabod y newidiadau a dadansoddi eu heffeithiau ar wydnwch y Gymraeg a'i ddefnyddwyr. Bydd yn rhoi sylfaen i baratoi a datblygu cynlluniau gwaith a strategaethau'r dyfodol ac yn creu darlun o ba ymyraethau ychwanegol a rhai o'r newydd sydd eu hangen er mwyn ymateb i'r sgil effeithiau a sicrhau ffyniant y Gymraeg.

Byddwn yn rhannu cynnwys y proffil ynghyd â defnyddio'r canfyddiadau fel sail trafodaethau i gynllunio gyda phartneriaid megis yr awdurdod lleol, partneriaid fforwm iaith Sir Ddinbych, cynghorau tref a chymuned, neu trwy gais gan unrhyw unigolyn neu sefydliad sy'n dymuno gweithredu er budd plant, pobl ifanc, teuluoedd neu grwpiau cymunedol yn y sir.

## 2. Cyfleoedd i ddefnyddio'r Gymraeg yn gymunedol wedi'r pandemig, COVID-19

### 2.1 Cyflwyniad:

Cynhaliwyd Arolwg Effaith COVID-19 ar Grwpiau Cymunedol Cymraeg gan Lywodraeth Cymru gyda chymorth y Mentrau Iaith yn hydref 2020. Cysylltwyd â grwpiau oedd yn darparu cyfleoedd i gymdeithasu, gwirfoddoli a chymryd rhan mewn gweithgareddau drwy gyfrwng y Gymraeg yn ardaloedd lleol bob Menter Iaith. Gofynnwyd i'r grwpiau a'u hadnabyddir i gwblhau'r arolwg gyda'r nod o gasglu tystiolaeth ar sut roedd y grwpiau hynny wedi gweithredu cyn y pandemig, os oedden nhw wedi gallu gweithredu ers cychwyn y cyfnod clo cyntaf ym mis Mawrth 2020 a beth oedd eu disgwyliadau ar gyfer y dyfodol. **Cafwyd 1,092 ymateb i'r arolwg dros Gymru gyfan.**

Pwysig yw nodi mai mae cipolwg ar un cyfnod byr mewn amser yw hwn, ac mae angen mwy o ymchwil i effaith Covid ar ddefnydd o'r Gymraeg yn gymunedol. Yn ogystal fel y gwelwch chi o'r cafeatau isod nad yw'r cipolwg hwn yn ddarlun cyflawn gan nad oedd pob mudiad wedi ymateb ac o'r rhai sydd wedi ymateb nid yw pawb wedi ymateb i bob adran. Yn amlwg roedd hyn tu hwnt i'n rheolaeth ni fel Menter. Bydd angen edrych eto ar effeithiau sy'n parhau i'r endidau hynny yn y dyfodol a pha gefnogaeth fydd ei angen arnynt o bosib. Mae hyn yn rôl byddai'r Mentrau Iaith yn gymwys iawn i ymgymryd ag ef, ond os felly byddai angen sicrhau fod ganddynt gapasiti ac adnoddau digonol er mwyn ei wneud yn iawn fel mae pethau'n sefyll ar hyn o bryd.

### 2.2 Cafeatau

Wrth ystyried canlyniadau'r arolwg rhaid cofio'r canlynol:

- Nid ydym yn gwybod faint o grwpiau cymunedol sydd mewn gwirionedd. Mi fyddai'n werth cynnal ymchwil pellach i ddod i adnabod pob grŵp.
- Arolwg i'w hunan-lenwi oedd hwn.
- Mae'n bosibl mai barn yr unigolion a gwblhaodd yr arolwg hwn yn unig a geir yn yr ymatebion

- Ymddengys bod rhai mathau o grwpiau wedi bod yn fwy tebygol nag eraill i ymateb i'r arolwg. Mae'n bosibl hefyd bod y grwpiau cymunedol sydd wedi ymateb i'r arolwg yn wahanol i'r grwpiau sydd heb ymateb. Dylai unrhyw ganfyddiadau yn yr arolwg felly gael eu hystyried fel arwyddion o beth allai fod yn digwydd i'r grwpiau cymunedol yn y cyfnod hwn yn hytrach nag fel canfyddiadau pendant.
- Mae'r dystiolaeth yn seiliedig ar wybodaeth y gwnaeth ymatebwyr ddewis ei rhoi.
- Nid yw'n bosibl gwybod mwy am brofiadau'r rhai na gynigiodd wybodaeth ychwanegol o gwbl, ac nid oes ffordd o wybod am brofiadau eraill y rhai a gynigiodd wybodaeth. Hynny yw, mae'r dystiolaeth yn gyfyngedig i'r hyn y dewisodd rhai ymatebwyr ei rannu am faterion penodol.
- Mae angen ystyried hefyd y posibilrwydd bod amgylchiadau arbennig wedi peri i ymatebwyr gynnig (neu beidio â chynnig) gwybodaeth ychwanegol. Er enghraifft, gallai rhai ymatebwyr fod wedi teimlo awydd i rannu profiadau cadarnhaol neu negyddol yn unig.
- Yng ngoleuni'r ystyriaethau uchod, dylai unrhyw ganfyddiadau yn yr arolwg gael eu hystyried fel arwyddion o'r hyn a allai fod yn digwydd i'r grwpiau cymunedol yn ystod y cyfnod dan sylw, yn hytrach nag fel darlun cyflawn a phendant.

### 2.3 Canlyniadau'r Holiadur yn yr ardal:

Cafwyd ymateb gan **109 o grwpiau yn Sir Ddinbych** sy'n nifer dda o'i gymharu ag ardaloedd eraill ledled Cymru ac o ystyried amseru'r gwaith ymchwil.

#### Prif ganfyddiadau cenedlaethol

Cyn y pandemig

Roedd dros hanner o'r grwpiau wnaeth ymateb i'r arolwg yn cael eu rhedeg gan wirfoddolwyr yn unig, gyda nifer ohonynt yn dibynnu ar 20 o wirfoddolwyr neu fwy. Gweithgareddau cymdeithasol dan-do oedd fwyaf tebygol o gael eu cynnal. Yn gyffredinol, merched a'r rheiny rhwng 50 a 69 mlwydd oed oedd fwyaf tebygol o gymryd rhan mewn gweithgareddau wedi eu trefnu gan grwpiau cymunedol.

Dim ond 2% o'r grwpiau a ymatebodd a adroddodd eu bod yn cynnal unrhyw weithgareddau ar-lein cyn diwedd mis Mawrth 2020. Mae hyn yn awgrymu cam mor sylweddol oedd hi i rai o'r grwpiau hyn addasu eu gweithgareddau yn sgil y pandemig.

Yn ystod y pandemig

Roedd 20% o'r grwpiau wedi gallu addasu eu gweithgareddau er mwyn gweithredu mewn rhyw ffordd ers dechrau'r cyfnod clo ym mis Mawrth. Efallai bod yr 80% arall wedi cadw mewn cysylltiad â'u grŵp, ond heb barhau i weithredu. O'r rhain:

- nododd 93% mai'r rheswm dros beidio â gweithredu oedd nad oedd 'yn ymarferol i barhau o dan gyfyngiadau a rheoliadau COVID-19'
- nododd 28% fod eu haelodau'n teimlo yn 'ofni neu ddim yn ddiogel'; grwpiau cymdeithasol a partneriaethau cymunedol, grwpiau crefyddol a changhennau Merched y Wawr oedd fwyaf tebygol o nodi mae dyma'r rheswm dros beidio â gweithredu

Ar gyfer yr holl weithgareddau a oedd fel arfer yn cael eu cyflawni gan grwpiau cymunedol cyn y pandemig, roedd dros ddwy ran o dair (68%) ohonynt heb gael eu cynnal o gwbl ers dechrau'r cyfnod clo.

- Tripiâu wedi eu trefnu, gwyliau/eisteddfodau, ymgyrchoedd codi arian, perfformiadau ac ymarferion cerddorol oedd y gweithgareddau oedd fwyaf tebygol o fod wedi peidio â digwydd.
- Gweithgareddau dysgu (er enghraifft, gweithgareddau ar gyfer plant neu'r rheiny oedd yn dysgu Cymraeg) oedd y gweithgareddau mwyaf tebygol o fod wedi eu cynnal ar-lein (31% wedi eu cynnal ar-lein) a gwirfoddoli yn y gymuned oedd fwyaf tebygol o fod wedi cael ei addasu ond heb ddigwydd ar-lein (wedi digwydd yn yr awyr agored fel arfer).
- Roedd grwpiau cymunedol lle roedd y trefnwyr yn derbyn cyflog yn fwy tebygol o fod wedi llwyddo i weithredu o'u cymharu â grwpiau a oedd yn dibynnu ar wirfoddolwyr yn unig.

Disgwyliadau ar gyfer y dyfodol

Dywedodd 62% o'r grwpiau y byddent yn parhau i fodoli fel grŵp hyd yn oed pe bai'r rheolau am gadw pellter cymdeithasol yn parhau i fodoli mewn blwyddyn. Y papurau bro, Mentrau Iaith a chynghorau cymuned oedd fwyaf tebygol o deimlo y byddent yn gallu parhau, tra roedd clybiau am yr ardal, corau, grwpiau cymdeithasol a grwpiau perfformio yn llai tebygol o barhau yn y dyfodol.

Gan feddwl am y dyfodol, gofynnwyd i'r grwpiau sut y bydden nhw'n gweithredu pe na bai rheolau cadw pellter cymdeithasol yn bodoli. Yr ateb mwyaf cyffredin i'r cwestiwn hwn oedd y bydden nhw'n gwneud newidiadau bach, ond ar y cyfan yn parhau yn yr un ffordd ag yr oeddent wedi gweithredu cyn y pandemig. Dywedodd 31% o'r grwpiau y bydden nhw'n mynd yn ôl i weithredu yn union fel yr oeddent wedi gweithredu cyn y pandemig.

Pan ofynnwyd iddynt am y mathau o bethau a fyddai'n eu cynorthwyo i lwyddo yn y dyfodol nododd rhan fwyaf y grwpiau y mater o sicrhau diogelwch aelodau. Dywedodd nifer o grwpiau hefyd y byddai cymorth i ddatblygu eu defnydd o dechnoleg; cymorth i uwchsgilio eu haelodau i gael mynediad i weithgareddau ar-lein; cyllid ychwanegol neu gyllid parhaus, a chymorth i hysbysebu neu godi ymwybyddiaeth am eu grŵp yn eu helpu i lwyddo yn y dyfodol.

Adroddiad [Effaith Covid-19 ar grwpiau cymunedol Cymraeg – canfyddiadau arolwg](#) llawn, yn cynnwys copi o'r holiadur, yn fan hyn.

## Papurau Bro

Mae pedwar papur bro ar gael yn Sir Ddinbych, sef:-

Y Glannau – cylchrediad o gwmpas 500 y rhifyn

Y Bigwn (ardal Dinbych) - cylchrediad o gwmpas 280 y rhifyn

Y Bedol (ardal Rhuthun/Corwen) - cylchrediad o gwmpas 1200 y rhifyn

Y Gadlas (yr ardal wledig rhwng Conwy a Chlwyd) - cylchrediad o gwmpas 950 y rhifyn sy'n cynnwys tua 70% dros y ffin yn Sir Conwy a thua 30% yn Sir Ddinbych.

Wrth gwrs, mae nifer mwy yn darllen y papurau bro gan bod rhannu copiâu yn digwydd, ond araf yw'r diddordeb o ddarllen ar-lein, gyda'r papurau yn sôn am rifau yn y degau, y mis.

## Cymdeithasau Cymraeg Eraill

Wrth baratoi i yrru'r holiadur allan ym mis Medi 2020, gwnaethpwyd cryn dipyn o waith ymchwil a dod o hyd i 272 o grwpiau oedd yn gweithredu yn bennaf trwy'r Gymraeg neu'n ddwyieithog yn Sir Ddinbych, ac fe yrrwyd holiadur atynt.

## 3. Demograffeg y Gymraeg

### Cefndir Economaidd a Chymdeithasol:

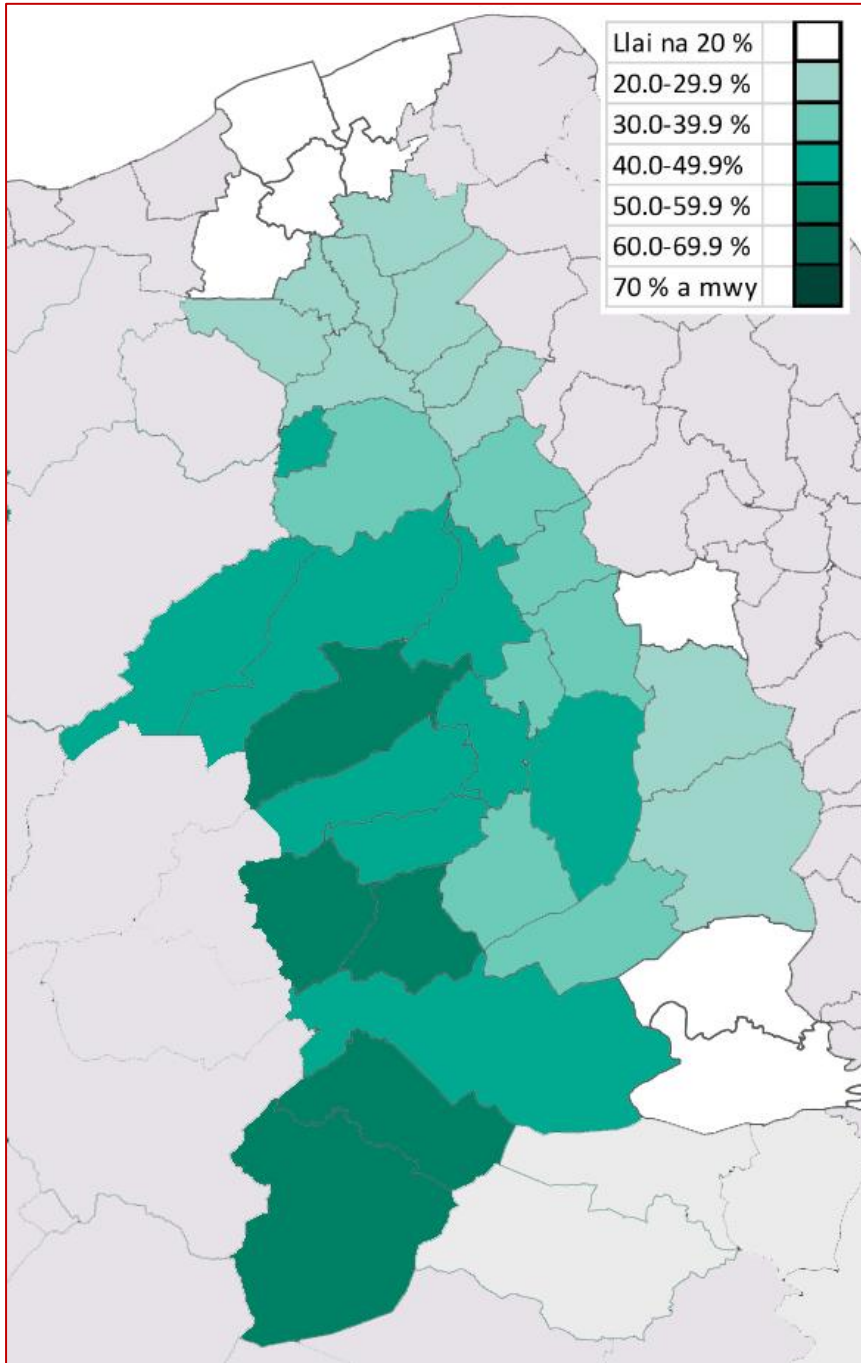
1. Rhwng y ddau gyfrifiad diwethaf yn 2011 a 2021, cynyddodd poblogaeth Sir Ddinbych 2.2%, o ychydig dros 93,700 yn 2011 i tua 95,800 yn 2021. Mae hyn yn golygu bod poblogaeth Sir Ddinbych wedi cynyddu canran fwy na phoblogaeth gyffredinol Cymru. Cynyddodd poblogaeth Cymru 1.4%, o 3,063,000 i 3,107,000.
2. Mae economi Sir Ddinbych yn amrywiol iawn. Yn y gogledd, mae trefi Y Rhyl a Phrestatyn yn ganolfannau allweddol ar gyfer y sectorau manwerthu, hamdden a thwristiaeth. Yn y gogledd hefyd mae Parc Busnes Llanellwyr, sydd yn gartref i nifer o gwmnïau technolegol pwysig. Yn y de, mae'r ardal wledig yn rhwydwaith o fân bentrefi traddodiadol sydd yn gyrchfan poblogaidd i dwristiaid. Mae harddwch naturiol y dirwedd sydd wedi'i ddynodi yn Ardal o Harddwch Naturiol Eithriadol, yn denu ymwelwyr a phreswylwyr fel ei gilydd.

3. Yn ôl ffigyrau'r Cyfrifiad 2021 mae canran y boblogaeth sy'n economaidd weithredol yn 54.5% hynny yw mewn gwaith, sydd dros ddeg y cant yn is nac yn 2011 pan oedd 65.6% o'r boblogaeth mewn gwaith.
4. Mae rhai wardiau yn Y Rhyl a Dinbych ymhlith y rhai mwyaf difreintiedig yng Nghymru. [Blaenau Gwent a'r Rhyl ymhlith yr ardaloedd mwyaf amddifad - ffigyrau fesul cyngor - BBC Cymru Fyw](#)
7. Mae poblogaeth Sir Ddinbych yn mynd yn hŷn, yn bennaf oherwydd mewnfudo gan bobl o Loegr sydd wedi ymddeol. Mae allfudo ymhlith pobl ifanc sy'n gadael yr ardal i chwilio am waith hefyd yn her i'r sir. Mae'r ffaith bod y boblogaeth yn parhau i dyfu a chyfuniad o'r ffactorau demograffiaid hyn yn bygwth cynladwyedd cymunedol y sir i'r dyfodol.

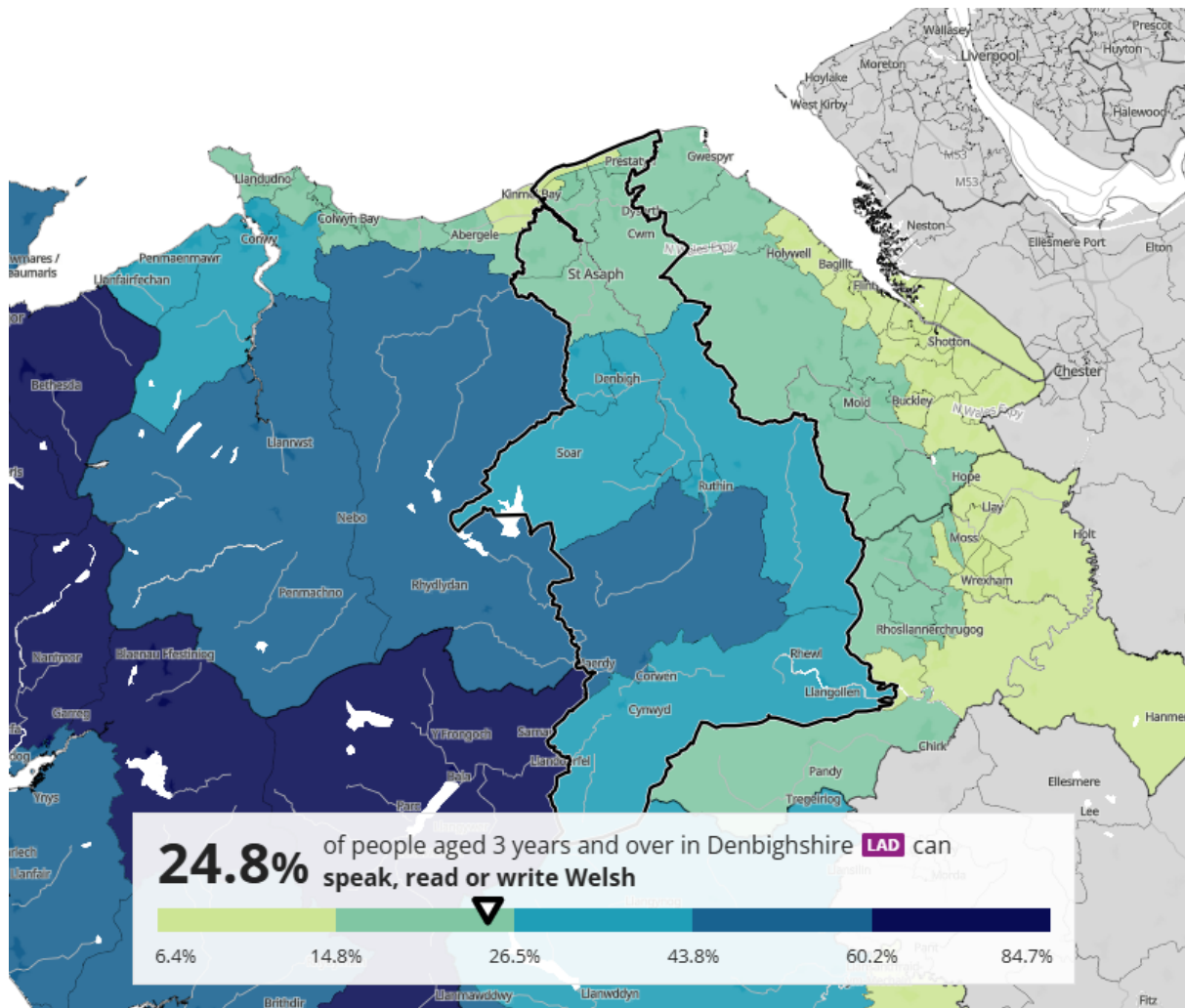
### Yr iaith Gymraeg yn Sir Ddinbych:

1. Dengys canlyniadau [Census 2021 Sir Ddinbych](#) bod 20.9% o bobl Sir Ddinbych yn gallu **siarad Cymraeg**, sydd yn cyfateb i 22.5% o'r boblogaeth. Cyfanswm y nifer oedd yn gallu **siarad** Cymraeg yn 2011 oedd 22,236, sef 24.6% o'r boblogaeth. Dros gyfnod o ddeng mlynedd gwelwyd cwmp o 1,294 mewn nifer a 2.1% fel canran o siaradwyr Cymraeg yn y sir.
2. Cyfanswm y nifer oedd yn gallu siarad Cymraeg yn 2001 oedd 23,760, sef 26.4% o'r boblogaeth. Dros gyfnod o ugain mlynedd gwelwyd cwmp o 2,818 mewn nifer o siaradwyr Cymraeg yn y sir.
3. Mae mapiau cyfrifiad ONS yn dadansoddi niferoedd sy'n gallu **siarad, darllen ac ysgrifennu** Cymraeg yn Sir Ddinbych yn 24.8%. Mae cyfoeth o wybodaeth ddefnyddiol ar gael ac mae angen gofal wrth eu cymharu a'u dehongli. [Welsh language skills - Census Maps, ONS](#)
4. Wrth edrych ar y data, rhaid cofio bod cynnydd sylweddol o 30 y cant wedi bod yn y boblogaeth dros y 60 mlynedd ddiwethaf. Law yn llaw a hynny, mae gostyngiad o tua 25 y cant yn niferoedd y siaradwyr Cymraeg o fewn y sir. Dengys hynny bod cyfuniad o'r ddau wedi gwthio'r ganran sy'n gallu siarad Cymraeg i lawr o 39 y cant yn 1961 i 22.5 y cant heddiw.
5. Mae data Cyfrifiad 2021 yn dangos mai yn ne-orllewin y sir y ceir y canrannau uchaf o siaradwyr Cymraeg, yn wardiau etholiadol Edeyrnion, Efenechtyd, Gwyddelwern, Llanrhaeadr yng Nghinmeirch a Llanfair Dyffryn Clwyd. Mae 46.2% o'r 9000 o drigolion yn gallu siarad Cymraeg. Ond dyma'r ardal sydd hefyd wedi gweld y dirywiad mwyaf dros yr ugain mlynedd ddiwethaf. Roedd 55.2% o'r boblogaeth yn gallu siarad Cymraeg yn 2001 ac mae cyfanswm y siaradwyr Cymraeg wedi gostwng o 5,005 i 4,143 dros yr ugain mlynedd ddiwethaf.
6. Fe welir yn ôl y map mai'r wardiau etholiadol gyda'r canrannau isaf o siaradwyr Cymraeg yw Y Rhyl a Phrestatyn, lle mae 13.6% o boblogaeth y ddwy dref yn gallu siarad Cymraeg. O fewn y ddwy dref arfordirol hyn y mae hanner poblogaeth Sir Ddinbych gyfan yn byw.
7. Mae gwybodaeth am ddefnydd yr iaith i'w gweld yn [Arolwg defnydd iaith | LLYW.CYMRU](#)

Map Cyfrifiad 2021 – Sefyllfa'r Gymraeg yn Sir Ddinbych

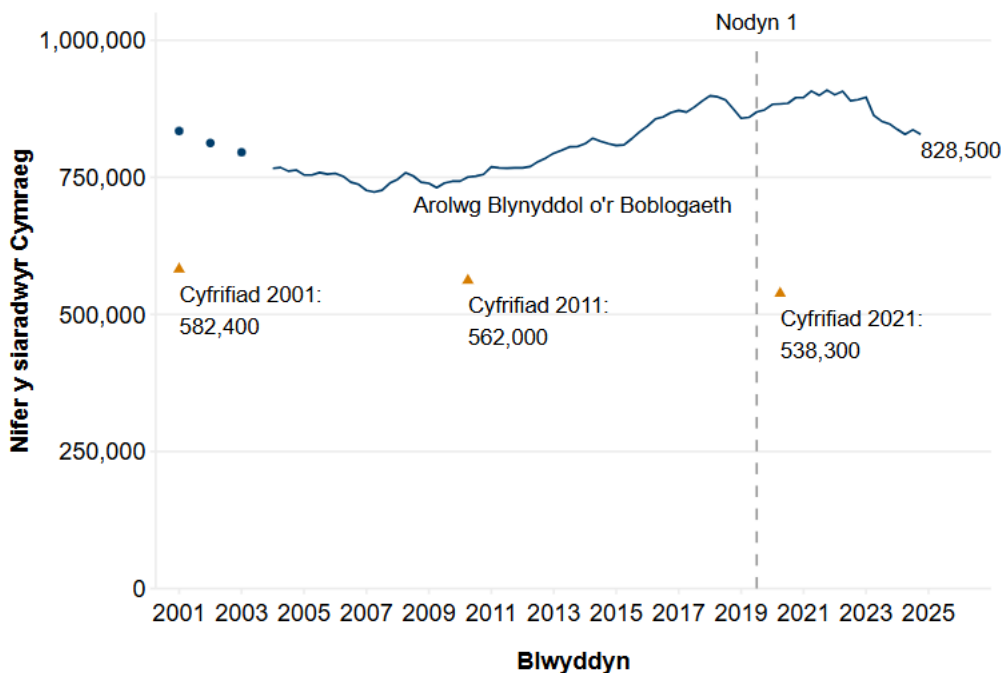


## Map Cyfrifiad 2021 – Sefyllfa'r Gymraeg yn Sir Ddinbych



Cliciwch yma i weld y mapiau rhyngweithiol sydd ar gael i bob cymdogaeth yn sir Ddinbych: [Welsh language skills - Census Maps, ONS](#)

## Ffigur 1: nifer y bobl dair oed neu hŷn sy'n gallu siarad Cymraeg, 2001 i fis Medi 2025



Ffynhonnell: Arolwg Blynyddol o'r Boblogaeth (y Swyddfa Ystadegau Gwladol, y SYG) a chyfrifiad o'r boblogaeth (y SYG).

Yr hyn sy'n drawiadol gyda'r wybodaeth yma yw mai dyma'r tro cyntaf i'r cyfrifiad amcangyfrif gostyngiad yn nifer y bobl sy'n gallu siarad Cymraeg tra bod yr Arolwg Blynyddol o'r Boblogaeth wedi amcangyfrif niferoedd cynyddol o bobl yn gallu siarad Cymraeg yn ystod yr un cyfnod. Wedi dweud hyn, rhaid cofio bod arolygon cartrefi fel arfer yn rhoi amcangyfrifon uwch i ni o allu siarad Cymraeg. Mae'r gwahaniaethau yn yr amcangyfrifon o allu yn y Gymraeg rhwng y cyfrifiad ac arolygon cartrefi fel yr Arolwg Blynyddol o'r Boblogaeth yn hir-sefydlog.

Arolwg Blynyddol o'r Boblogaeth sy'n gallu siarad Cymraeg yn Sir Ddinbych, Medi 2025

Nifer	Canran	Pwnc
28,900	30.4%	Gallu siarad Cymraeg
13,105	13.8%	Siarad Cymraeg yn ddyddiol
5,596	5.9%	Siarad Cymraeg yn wythnosol
9,127	9.6%	Siarad Cymraeg yn llai aml na dyddiol ac wythnosol
20,600	21.7%	Gallu ysgrifennu yn y Gymraeg
23,800	25.1%	Gallu darllen yn y Gymraeg
33,700	35.7%	Deall Cymraeg llafar

Ffynhonnell: [Arolwg Blynyddol o'r Boblogaeth - Gallu siarad Cymraeg yn ôl awdurdod lleol a blwyddyn | StatsCymru](#)

8. Mae'r tabl isod yn dangos yr adrannau etholiadol sydd â'r canrannau uchaf a'r isaf o siaradwyr Cymraeg yn Sir Ddinbych:

Adran Etholiadol	% Siaradwyr Cymraeg 2021	% Siaradwyr Cymraeg 2011
Llandrillo	51.6	59.2
Llanrhaeadr yng Nghinmeirch	50.3	51
Efenechtyd	44.4	53.7
Llanfair Dyffryn Clwyd/Gwyddelwern	43.8	48.3
Corwen	42.5	47.9
Rhuthun	37.9	41.7
Dinbych Isaf (noder nad yw ffigyrrau Dinbych Uchaf yn gynwysiedig yma)	38.7	40.2
De Orllewin Prestatyn	14	13.7
Gogledd Prestatyn	12.3	12.6
De Orllewin Y Rhyl	11.8	13.7
Dwyrain Y Rhyl	11.4	13.0
Gorllewin Y Rhyl	10.7	12.7

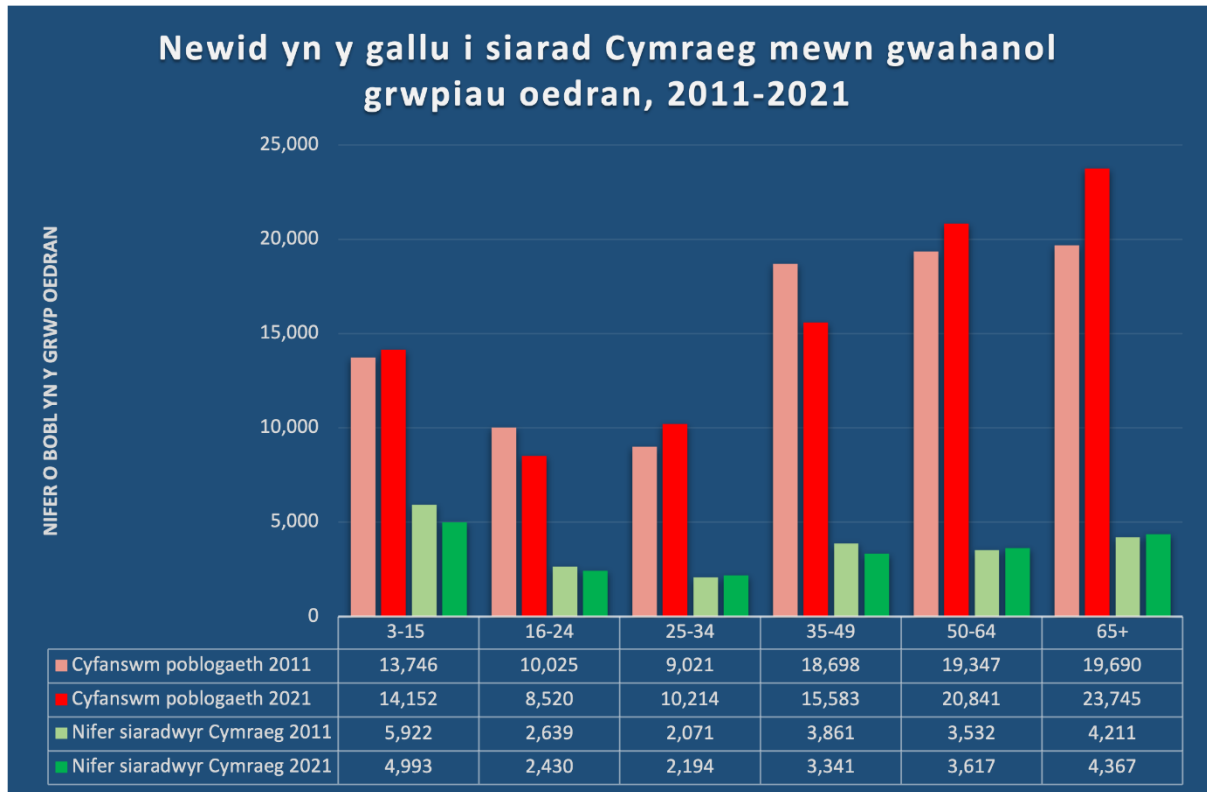
### Dosbarthiad Siaradwyr Cymraeg yn ôl Oedran:

1. Mae'r gallu i siarad Cymraeg yn gwahaniaethu'n fawr yn ôl oedran. Fel y dengys y tabl isod, yn ôl Cyfrifiad 2021 mae dros draean o blant 3-15 oed y sir yn gallu siarad Cymraeg, cyfanswm o 35%. Fel y disgwyl, mae'r ffigwr hwn yn gostwng i 28% ar gyfer y grŵp oedran 16 i 24 ac yn is wedyn ar gyfer y grŵp oedran 25-34 (21%). Mae ffigwr cadarnhaol i'w weld yn y grŵp oedran 16 i 24 o'i gymharu a 2011, lle gwelir cynnydd o 2.2% yn y rhai sy'n siarad Cymraeg. Y grŵp oedran 65-74 sydd â'r canran isaf o siaradwyr Cymraeg yn yr holl grwpiau oedran, sef 16.5%. Fel y gwelir, ceir y canrannau mwyaf yn y grŵp oedran 3-15. Mae hyn mae'n debyg yn adlewyrchu dylanwad y gyfundrefn addysg ar sgiliau ieithyddol plant oed ysgol. *\*gweler sylw ychwanegol ar dudalen 7*

Grŵp Oedran	% Siaradwyr Cymraeg 2021	% siaradwyr Cymraeg 2011	Nifer Siaradwyr Cymraeg 2021	Nifer Siaradwyr Cymraeg 2011
Pawb 3+ oed	22.5	24.6	20,942	22,236
3-15 oed	35.3	43.1	4,993	5,922
16-24 oed	28.5	26.3	2,430	2,639
25-34 oed	21.5	23	2,194	2,071
35-49 oed	21.4	20.6	3,341	3,861
50-64 oed	17.4	18.3	3,617	3,532
65-74 oed	16.5	19.4	2,094	2,051
75+ oed	20.6	23.7	2,273	2,160

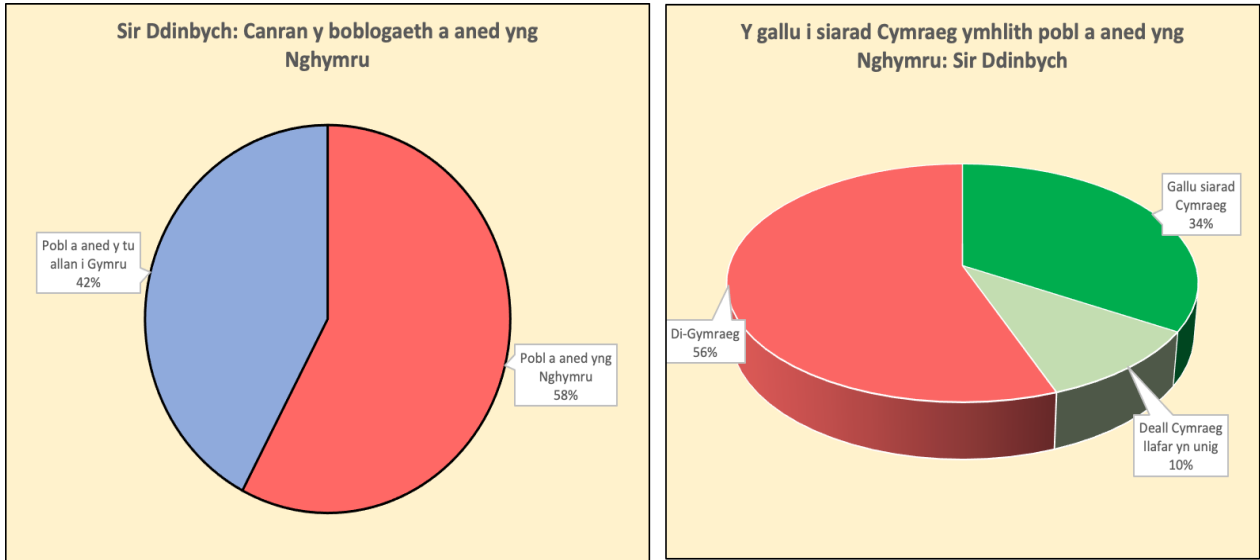
1. Mae'r cyfanswm o 20,942 sy'n gallu siarad Cymraeg yn y sir yn cynrychioli gostyngiad o tua 1,300 o gymharu â 2011, a gostyngiad o 1,300 arall ers 2001.

- Yn yr un modd mae'r ganran ddiweddaraf o 22.5 y cant yn cymharu â 24.6% yn 2011 a 26.1% yn 2001.
- Mae nifer y plant 3-15 oed y cofnodwyd eu bod yn gallu siarad Cymraeg dros 900 yn is na'r hyn oedd yn 2011, a'r ganran i lawr o 43.1% o 35.3%. Bellach, mae nifer a chanran y plant sy'n gallu siarad Cymraeg yn ôl yn debyg iawn i'r hyn oedd yn 1991.
- Cafwyd dros 500 o ostyngiad ymhlith pobl 35-49 oed hefyd, er bod y ganran wedi codi fymryn yn sgil lleihad ym mhoblogaeth gyffredinol y grŵp oedran hwn.
- Cymharol ychydig fu'r newid ymhlith pobl dros 50 oed ers 2011, er bod y canrannau ymhlith yr oedrannau hŷn wedi gostwng yn sylweddol ar yr hyn oeddent yn 2001 a 1991.



### Dosbarthiad Siaradwyr Cymraeg yn ôl Man Geni:

- Mae 58% o boblogaeth y sir wedi eu geni yng Nghymru sy'n cymharu â chyfartaledd cenedlaethol o 70%
- O Loegr y daw mwyafrif llethol gweddill poblogaeth y sir.
- Yr unig siroedd â chanrannau is wedi eu geni yng Nghymru yw Sir y Fflint, Conwy, Powys a Ceredigion – a Sir Fynwy â chanran sy'n union yr un fath.



- Mae'r ganran yn is na'r hanner yn wardiau Gorllewinol a Dwyrainol y Rhyl, Gogledd Prestatyn a Dyffryn Alyn (sef cymunedau Llandegla a Llanarmon yn lâl).
- Mae'r canrannau uchaf o siaradwyr Cymraeg sydd wedi eu geni yma, yn byw nhrefi Rhuthun a Dinbych, ac mae dros 75% yn rhan isaf tref Dinbych.
- Mae'r ganran tua 60% yn ardaloedd Cymreiciaf de-orllewin y sir.
- Yn y sir yn gyffredinol, mae ychydig dros draean o'r rhai a aned yng Nghymru yn gallu siarad Cymraeg
- Mae'n codi i dros ddau draean yn y lleoedd Cymreiciaf – Efenechtyd, Llanrhaeadr, Llanfair Dyffryn Clwyd, Gwyddelwern ac Edeirnion
- O'r bobl a aned y tu allan i Gymru, tua 7 y cant sy'n gallu siarad Cymraeg, ffigwr tebyg iawn i'r cyfartaledd cenedlaethol, ond mae'n codi i dros 13 y cant yn wardiau Efenechtyd ac Edeirnion

Mae mwy o ddyfnder [Gallu i siarad Cymraeg o fewn Wardiau](#) yn ddefnyddiol wrth gynllunio a darparu gwasanaethau ar lefel meicro, a ddylai fod o gymorth i gynghorau tref a chymuned ac unrhyw sefydliad neu fusnes sy'n ymwneud â'r boblogaeth leol.

[www.llyw.cymru/data-am-y-gymraeg-or-arolwg-blynyddol-or-boblogaeth-gorffennaf-2024-i-fehefin-2025-html](http://www.llyw.cymru/data-am-y-gymraeg-or-arolwg-blynyddol-or-boblogaeth-gorffennaf-2024-i-fehefin-2025-html)

## 4. Y ffit strategol

### Cymraeg 2050: Miliwn o Siaradwyr

Fe gyhoeddwyd Strategaeth [Cymraeg 2050: Miliwn o siaradwyr](#) gan Llywodraeth Cymru yn 2017. Dyma strategaeth Gweinidogion Cymru ar gyfer hybu a hwyluso defnydd o'r Gymraeg. Mae'n nodi dull hirdymor Llywodraeth Cymru o gyrraedd y targed o filiwn o siaradwyr Cymraeg erbyn 2050.

Targedau Penodol 2050:

- Nifer y siaradwyr Cymraeg i gyrraedd 1 miliwn erbyn 2050.

- Canran y boblogaeth sy'n siarad Cymraeg bob dydd, ac sy'n gallu siarad mwy nag ychydig eiriau o Gymraeg, i gynyddu o 10% (yn 2013–15) i 20% erbyn 2050

Thema Strategol:

1. Cynyddu nifer y siaradwyr Cymraeg
2. Cynyddu'r defnydd o'r Gymraeg
3. Creu amodau ffafriol – seilwaith a chyd-destun

## **Strategaeth Iaith Gymraeg Sir Ddinbych 2023 i 2028**

Mae'r strategaeth hon yn amlinellu'r dull gweithredu o hyrwyddo'r iaith Gymraeg a hwyluso'r defnydd ohoni o fewn y sir.

Mae [Cyngor Sir Ddinbych](#) wedi adolygu eu Strategaeth Iaith; gwelir ef yma [Strategaeth Iaith 2023-2028 Sir Ddinbych](#). Mae Menter Iaith Sir Ddinbych a phartneriaid eraill y fforwm iaith yn allweddol wrth lunio a gwireddu amcanion y strategaeth.

## **Cynllun strategol y Gymraeg mewn addysg**

Mae Cyngor Sir Ddinbych yn ymrwymedig i weledigaeth Llywodraeth Cymru i gyflawni 'Miliwn o Siaradwyr Cymraeg erbyn 2050'. Dyma ei gweledigaeth isod:

Mae ymrwymiad i uchelgais hirdymor y bydd 40% o'r holl ddisgyblion saith mlwydd oed wedi mynychu addysg cyfrwng Cymraeg erbyn 2032. Bydd cael sylfaen gadarn o ran siarad a chyfathrebu yn y Gymraeg yn cynyddu dewis y disgybl a'r hyder i ddilyn llwybr cwbl ddwyieithog mewn addysg ac ymlaen i gyflogaeth ac i'r gymuned ehangach.

Cynyddu defnydd o'r iaith Gymraeg ymysg plant a phobl ifanc drwy gael mynediad at addysg a gweithgareddau cymunedol cyfrwng Cymraeg a hyrwyddo cyfleoedd ar gyfer rhyngweithio cymdeithasol yn Gymraeg.

Mae'r [Cynllun Strategol y Gymraeg mewn addysg Sir Ddinbych](#) ar gyfer 2022-2032 yn nodi sut bydd y Cyngor yn gweithio tuag at gyrraedd y nod hwn.

## **Fforwm Iaith Sir Ddinbych (Partner Iaith)**

Bwriad y fforwm yw dwyn ynghyd sefydliadau sy'n ymwneud â hyrwyddo'r iaith Gymraeg yn y sir, i gydlynu ymdrechion a chreu dull gweithio cydlynol rhwng y partneriaid.

Aelodau cyfredol y fforwm yw:

Menter Iaith Sir Ddinbych  
 Cyngor Sir Ddinbych (Swyddog Iaith Gymraeg/Corfforaethol)  
 Cyngor Sir Ddinbych (Adran Addysg)  
 Urdd Gobaith Cymru  
 Mudiad Meithrin  
 Cymraeg i Blant  
 Merched y Wawr  
 Clybiau Ffermwyr Ifanc (Clwyd)  
 Popeth Cymraeg  
 Coleg Cambria (Cymraeg i Oedolion)  
 Comisiynydd y Gymraeg  
 Rhieni Dros Addysg Gymraeg

## Y Gymraeg, Y Gymuned a'r Economi Leol

[Maniffesto Mentrau Iaith Cymru](#) ar gyfer Etholiad y Senedd 2026. Bwriad y ddogfen oedd gosod galwadau i bleidiau gwleidyddol eu hystyried wrth arwain tuag at etholiad Senedd Cymru 2026. Mae'n gosod safbwyntiau'r Mentrau mewn wyth cynnig ar gyfer diogelu a hybu'r Gymraeg gan gynnwys gweledigaeth o

- gryfhau'r strategaethau hybu sy'n weithredol ym mhob awdurdod lleol yng Nghymru
- ehangu defnydd digidol o'r Gymraeg
- cyflawni potensial y Mentrau i ymbweru cymunedau ac i greu gwaith.

Mae'r Mentrau Iaith yn benderfynol o arwain y ffordd o ran cynllunio ieithyddol ar lefel gymunedol, a darparu newid gêr go iawn i gyrraedd targedau 'Miliwn o Siaradwyr' ac o 'ddyblu defnydd y Gymraeg' yn benodol. Yr wyth cynnig sydd wedi eu nodi yn y maniffesto yw:

1. Strategaethau Hybu: Cryfhau'r Safonau Hybu a chynyddu eu heffaith
2. Cefnogi Amcanion y Bil Addysg
3. Grymuso Cymunedau
4. Ehangu defnydd Digidol o'r Gymraeg
5. Gwobrau cydnabyddiaeth y Gymraeg mewn Chwaraeon
6. a. Ardaloedd Dwysedd Uwch: Trosglwyddo Iaith  
b. Ardaloedd Dwysedd is: Defnydd ôl addysg
7. Creu Gwaith: Y Gymraeg a swyddi lleol
8. Sicrhau Hirhoedledd ein Gwyliau

## Y Sector Gwirfoddol

Cyngor Gwasanaethau Gwirfoddol Sir Ddinbych (DVSC) sy'n gyfrifol am gydlynu cyrff a mudiadau gwirfoddol yn y sir. Mae dros 1,400 o fudiadau'n aelodau cysylltiol o DVSC.

Ers y proffil gwreiddiol, mae Comisiynydd y Gymraeg wedi adolygu defnydd o'r Gymraeg yn y trydydd sector, felly nid ydym wedi diweddarau'r wybodaeth yn y proffil hwn.

## Y Sector Gyhoeddus

Mae'r cyngor sir a'r Bwrdd Iechyd bellach yn gweithredu safonau iaith Gymraeg sy'n cael eu cytuno gyda Comisiynydd y Gymraeg. Nid ydym felly wedi cynnwys defnydd iaith y sefydliadau cyhoeddus yn y diweddariad hwn, ond pwysig yw nodi dylanwad y sector gyhoeddus fel y cyflogwyr mwyaf yn Sir Ddinbych, ac yn hynny o beth yr effaith gall gweithredu rhagweithiol o ran hybu'r Gymraeg gael yn ein cymunedau.

## 5. Trosglwyddo iaith yn y cartref

1. Un o'r ffactorau sy'n bennaf gyfrifol am danseilio parhad yr iaith Gymraeg yw diffyg trosglwyddiad iaith yn y cartref a diffyg defnydd o'r iaith o fewn y teulu. Cyhoeddwyd [Polisi cenedlaethol ar drosglwyddo'r Gymraeg a'i defnydd mewn teuluoedd](#) yn 2021.

Dylid nodi fod gwaith Menter Iaith Sir Ddinbych, yn ogystal â Cymraeg i Blant/Mudiad Meithrin yn ganolog i'r polisi hwn, sy'n deillio o strategaeth Llywodraeth Cymru [Cymraeg 2050: Miliwn o Siaradwyr](#) (2017).

Bu gwaith ymchwil gan Statiaith yn sôn am drosglwyddo'r Gymraeg fesul sir wedi selio ar ffigyrau Cyfrifiad 2021. Mae gwybodaeth lawn ar gael yma: [Trosglwyddo'r Gymraeg: golwg ar ystadegau Cyfrifiad 2021](#)

Yn benodol, mae'r Fenter Iaith yn ymwneud ag:

- i. Ysbrydoli plant a phobl ifanc i siarad Cymraeg gyda'u plant nhw yn y dyfodol.

- ii. Ailgyrnau sgiliau Cymraeg pobl sydd heb ddefnyddio'r Gymraeg ers gadael yr ysgol, neu sy'n ddi-hyder eu sgiliau iaith, i siarad Cymraeg gyda'u plant eu hunain.
  - iii. Cefnogi ac annog y defnydd o'r Gymraeg mewn teuluoedd lle nad yw pawb yn siarad Cymraeg.
  - iv. Cefnogi teuluoedd Cymraeg eu hiaith i siarad Cymraeg gyda'u plant
2. Mae ymchwil yn dangos y gall proffil iaith y gymuned a statws iaith o fewn y gymuned fod yn ffactorau pwysig wrth drosglwyddo iaith mewn ardaloedd â chanrannau cymharol uchel o siaradwyr Cymraeg. Nodir hefyd fod yr addysg Gymraeg a'r gofal plant cyfrwng Cymraeg sydd ar gael (neu ddiffyg) yn gallu naill ai atgyfnerthu neu rwystro'r broses o drosglwyddo'r iaith o fewn y teulu.

## 6. Addysg

Blynyddoedd cynnar

**Mudiad Meithrin** sy'n bennaf gyfrifol am ddarparu addysg feithrin drwy gyfrwng y Gymraeg yn Sir Ddinbych. Mae gan y mudiad 19 darpariaeth Cylch Meithrin yn y sir, cynnydd o ddau Gylch ychwanegol yn 2024-2025.

Enw'r Cylch	Nifer ar y gofrestr tymor yr Haf 2025*
Bodawen	44
Bro Dyfrdwy	26
Canolfan y Dderwen	26
Clocaenog	20
Dinbych Uchaf	27
Ffrindiau Bach Penbarras	27
Gwyddelwern	21
Henllan	19
Llangollen	58
Llanelwy	21
Llanrhaeadr	23
Llys	100
Pentrecelyn	13
Prion	16
Rhuthun	35
Tremeirchion	21
Twm o'r Nant	35
Y Graig	36
Ysgol Dewi Sant	72 ( 61 y Clwb)

\* Ffigyrau dros dro yw y rhain, bydd y ffigyrau terfynol yn dod gan Llywodraeth Cymru ddiwedd 2025.

Yn nhymor yr Hydref 2025 bydd cylchoedd Bodawen a Twm o'r Nant yn uno i greu cylch newydd 'Hadau'r Nant' wedi ei leoli mewn adeilad pwrpasol ar dir Ysgol Twm o'r Nant.

Yn 2024 – 2024 roedd 617 o blant yn mynychu'r Cylchoedd Meithrin, 27 yn fwy na'r flwyddyn 2023-2024 pan oedd cyfanswm o 590 o blant yn mynychu'r Cylchoedd. Yn 2023-2024 roedd 92.62% o'r rheiny yn trosglwyddo i ysgolion Cymraeg.

Mae hefyd 13 Cylch Ti a Fi ar draws y sir wedi eu cofnodi yn 2024-2025.

Enw'r Ti a Fi	Nifer ar y gofrestr tymor yr Haf 2025*
Clocaenog	7
Corwen	17
Henllan	27
Llandrillo	15
Llanelwy	22
Llangollen	17
Llanrhaeadr	8
Pentrecelyn	9
Prion	9
Pwllglas/Y Graig	16
Rhuthun	34
Tremeirchion	7
Y Llys	8

\* Data answyddogol yw'r rhain sy'n cael eu casglu gan Fudiad Meithrin.

Fel y gwelir yn ôl y rhestr uchod, mae'r cylchoedd Meithrin / Ti a Fi wedi eu lleoli yn y trefi a'r pentrefi mwyaf poblog ar draws y sir neu o fewn cyrraedd hwylus iddynt.

## Cymraeg i Blant

Lleoliadau'r grwpiau Cymraeg i Blant yn Sir Ddinbych yw Llyfrgell Llanelwy, Llyfrgell Prestatyn, Canolfan Chwaraeon Rhewl a Chanolfan Naylor Leyland, Rhuthun. Maent wedi cynnal grŵp yng Nghanolfan Seion, Dinbych Uchaf am gyfnod hefyd.

Mae'r niferoedd sy'n mynychu pob grŵp yn gallu amrywio. Yn Llanelwy mae rhwng tua 15 i 20 yn mynychu gyda gweddill y grwpiau yn croesawu mwyafrif o tua 15 o blant i'r sesiynau.

Dau ddiwrnod o amser yw'r cynllun sydd ar gael ar gyfer Sir Ddinbych, felly mae'n amhosib cyrraedd pob rhan o'r Sir. Yn ddelfrydol, byddai dod o hyd i leoliad addas yn Ninbych fel bod modd cynnal grwpiau bob yn ail tymor gyda un o'r lleoliadau uchod yn syniad da. Ar hyn o bryd, mae rhieni yn fodlon teithio, fel bod rhai o rieni Llanelwy a Dinbych yn dod i Rhewl a rhieni'r Rhyl yn teithio i Llanelwy a Prestatyn. Mae Grŵp Ti a Fi llwyddiannus iawn yng Nghorwen a Llangollen, felly does dim cymaint o angen am grŵp Cymraeg i Blant yn y lleoliadau yma dros y blynyddoedd diwethaf gan bod Arweinydd yno yn wythnosol.

Mae nifer y lleoliadau **Dechrau'n Deg** cyfrwng Cymraeg wedi codi o 3 i 8 yn 2024-2025 gyda 65 o blant yn mynychu.

- Cylch Capel Seion
- Cylch Meithrin Bodawen
- Cylch Meithrin Henllan
- Cylch Y Llys
- Cylch Dewi Sant
- Cylch Y Dderwen
- Cylch Llangollen
- Cylch Bro Dyfrdwy

Mae tîm Dechrau'n Deg yn gyson edrych i ehangu'r ddarpariaeth Gymraeg.

## Cynllun Strategol y Gymraeg mewn Addysg Sir Ddinbych 2022 - 2032

Dyma'r cynllun a gyflwynwyd i Lywodraeth Cymru yn Ionawr 2022 [Cynllun Stratetgol Cymraeg mewn Addysg Sir Ddinbych](#)

## Ymgynghoriad Llywodraeth Cymru ar Gategoreiddio Ysgolion yn ôl y Ddarpariaeth Gyfrwng Cymraeg

Mae Llywodraeth Cymru wedi ymgynghori ddechrau 2021 ar ddogfen ganllaw anstatudol, gyda'r nod o:

- gyflwyno trefniadau newydd ar gyfer categoreiddio ysgolion yn ôl y ddarpariaeth cyfrwng Cymraeg yn yr ysgol
- darparu fframwaith cenedlaethol clir a chyson ar gyfer categoreiddio ysgolion yn ôl y ddarpariaeth cyfrwng Cymraeg
- cefnogi awdurdodau lleol ac ysgolion i gyfathrebu i rieni/gofalwyr y mathau o ysgolion a darpariaeth cyfrwng Cymraeg sydd ar gael

Dyma nodi sefyllfa bresennol categorïau ieithyddol ysgolion sir Ddinbych

### Addysg Gynradd yn Sir Ddinbych

Mae gan Sir Ddinbych dri categori gwahanol o ysgolion cynradd:-

14 ysgol cyfrwng Cymraeg

1 ysgol dwy-ffrwd

29 ysgolion cyfrwng Saesneg yn bennaf

Ysgolion cynradd cyfrwng Cymraeg:

Enw'r ysgol	Niferoedd ar y Gofrestr
Ysgol Betws Gwerfil Goch	19
Ysgol Bro Cinmeirch	87
Ysgol Bro Dyfrdwy	105
Ysgol Bro Elwern	56
Ysgol Dewi Sant	368
Ysgol Glan Clwyd	887
Ysgol Gwernant	143
Ysgol Henllan	62
Ysgol Pant Pastynog	61
Ysgol Pen Barras	265
Ysgol Pentrecelyn	17
Ysgol Tremeirchion	68
Ysgol Twm o'r Nant	280
Ysgol y Llys	302

Ysgol Cynradd Dwy Ffrwd ieithyddol:

Ysgol Llanfair Dyffryn Clwyd	94
------------------------------	----

Mae addysg cyfrwng Cymraeg wedi tyfu yn Sir Ddinbych dros y 10 mlynedd diwethaf.

	2010	2020	Newid
Y nifer o ddisgyblion Cynradd sy'n derbyn addysg cyfrwng Cymraeg	1750	1750	+18.2%
Y ganran o ddisgyblion cynradd sy'n derbyn addysg cyfrwng Cymraeg	24%	27%	+3%
Rhif derbyn cronol (Categori 1 a 2)	321	324	+3

## Addysg Uwchradd Gymraeg yn Sir Ddinbych

Mae gan Sir Ddinbych un ysgol uwchradd cyfrwng Cymraeg.

Yn ystod y flwyddyn academaidd 2024 roedd 1016 o ddisgyblion yn Ysgol Glan Clwyd sy'n darparu addysg cyfrwng Cymraeg i ddisgyblion 11-19 oed. [Ysgol Uwchradd Glan Clwyd](#) Hon oedd ysgol uwchradd Gymraeg cyntaf Cymru sy'n dathlu 70 mlynedd o addysg Gymraeg yn 2026.

Mae'r ysgol hefyd yn gweithredu Cynllun Trochi sy'n galluogi disgyblion sydd wedi derbyn addysg gynradd cyfrwng Saesneg i drosglwyddo i addysg cyfrwng Cymraeg. Roedd 53 o ddisgyblion wedi dilyn y Cynllun Trochi yn 2024-2025.

## Ysgolion uwchradd dwy ffrwd

Mae dwy ysgol uwchradd ddwy ffrwd yn Sir Ddinbych, sef Ysgol Brynhyfryd, Rhuthun ac Ysgol Dinas Brân, Llangollen.

[*angen diweddar*u'r wybodaeth yn y melyn] Mae gan Ysgol Brynhyfryd, Rhuthun ddwy ffrwd (Cymraeg a Saesneg). Yn 2020, roedd 38.8% o ddisgyblion Cyfnod allweddol 3 yn y ffrwd Gymraeg (199 / 513)

Yn y chweched dosbarth mae'r dosbarthiadau yn gymysg eu hiaith.

Mae gan Ysgol Dinas Brân, Llangollen un ffrwd Gymraeg ar gyfer y grŵp oedran hwn. Un grwp Cymraeg oedd yn yr ysgol yn ystod 2020.

Nod y Cyngor Sir yw cynyddu'r ddarpariaeth cyfrwng Cymraeg yn y ddwy ysgol hyn dros y blynnyddoedd nesaf.

Roedd nifer y disgyblion a oedd yn parhau i ddatblygu eu sgiliau iaith wrth drosglwyddo o'r sector cynradd i'r sector uwchradd o gwmpas 89%. Mae hyn yn ostyngiad ar y flwyddyn cynt, lle roedd 93% yn trosglwyddo yn 2024.

Nifer y disgyblion 14-16 oed yn Sir Ddinbych oedd yn astudio'r cwricwlwm cyfan neu ran o'r cwricwlwm drwy gyfrwng y Gymraeg yn 16.4% yn 2020

Er bod y ganran o blant a phobl ifanc sy'n derbyn eu haddysg a chael eu hasesu drwy gyfrwng y Gymraeg yn amrywio o flwyddyn i flwyddyn, yn ddibynol ar y grŵp oedran, mae canlyniadau Cyfrifiad 2011 yn nodi bod cyfartaledd y siaradwyr Cymraeg yn y grŵp oedran 1-14 oed dros 50%. Mae hyn wrth gwrs dipyn uwch na'r ganran gafodd eu hasesu yn y Gymraeg fel iaith gyntaf ar ddiwedd Cyfnod Allweddol 3 yn 2011, sef 20.7%. Y tebygrwydd yw bod plant sydd yn dysgu'r Gymraeg fel ail iaith yn yr ysgol yn cael eu dynodi gan eu rhieni fel siaradwyr Cymraeg rhugl, sydd i raddau'n camliwio, neu'n codi amheuan mawr o leiaf, ynglŷn â gwir sefyllfa'r Gymraeg yn y sir.

*\*[Angen diweddariad pellach o'r lleoliad yma yn y ddogfen ac i'r diwedd]\**

## Addysg Bellach

Mae gan Grŵp Llandrillo Menai nifer o gyrsiau Cymraeg/dwyieithog ar y tri champws ym Mangor, Llandrillo-yn-Rhos a'r Rhyl gyda nifer o fyfyrwyr o Sir Ddinbych yn mynychu dair safle.

Mae ychydig o'u cyrsiau yn cynnig y gall myfyrwyr ddilyn rhannau ohonynt trwy gyfrwng y Gymraeg a byddwn yn holi am ddiweddariad manwl wrth iddynt gadarnhau eu rhaglen o gyrsiau ar gyfer 2021-22

Mae Coleg Cambria hefyd yn darparu peth o'u cyrsiau yn Gymraeg neu'n ddwyieithog ar y chwe safle sydd ganddo yn y gogledd ddwyrain, gan gynnwys Coleg Llysfasi yn Sir Ddinbych.

Mae maint y cyfrwng addysgu yn amrywio o gwrs i gwrs ac mae cyfran o'r cyrsiau canlynol yn cael gallu cael ei addysgu drwy gyfrwng y Gymraeg:-

- Gofal Plant
- Iechyd a Gofal Cymdeithasol
- Gwasanaethau Cyhoeddus
- Sgiliau Cyflogadwyedd
- Gwallt a Harddwch
- Mecaneg Cerbydau

- Adeiladu
- Amaethyddiaeth
- Cymhwyster Bagloriaeth Cymru

### Angen diweddariad gan Coleg Llandrillo/Rhyl a Choleg Cambria/Llysfasi.

Cyhoeddwyd ystadegau ar Stats Cymru yn ddiweddar sy'n rhoi darlun o ddarpariaeth dwyieithog y colegau addysg bellach [Addysg Bellach/Dysgu yn y Gwaith Cyfrwng Gymraeg](#)

Tydi ffiniau'r colegau ddim yn dilyn ffiniau y siroedd unigol ac felly mae hi'n anodd torri'r wybodaeth i lawr wrth geisio nodi ym mha sir mae myfyrwyr sy'n dysgu trwy'r Gymraeg yn byw.

Ond i roi syniad o'r ffigyrau posib ar gyfer y colegau sy'n gwasanaethu Sir Ddinbych yn hwylus ar gyfer yn 2023 – 2024, dyma dabl

### Gweithgareddau dysgu yn ôl rhuglder Gymraeg ar math o ddarparwr addysg bellach, ac eithrio dysgu, yn seiliedig ar waith

Coleg Addysg Bellach	Ychydig o ddysgu Cymraeg	Swm sylweddol o ddysgu trwy gyfrwng y Gymraeg	Dwyieithog	Cymraeg yn unig	Uned dysgu'r Gymraeg
Coleg Cambria	7,980	1090	175	155	180
Grwp Llandrillo Menai	11,895	1195	7850	10	50

Ffynhonnell StatsCymru: [Gweithgareddau dysgu yn ôl rhuglder Gymraeg a'r math o ddarparwr mewn addysg bellach, ac eithrio dysgu yn seiliedig ar waith](#)

### Canolfan Dysgu Gymraeg i Oedolion:

Mae data'r rhaglen Dysgu Gymraeg yn cael eu rheoli gan y Ganolfan Dysgu Gymraeg Genedlaethol. Yn Sir Ddinbych, mae darpariaeth gwersi Cymraeg i Oedolion yn cael ei gyflwyno ar y cyd rhwng Coleg Cambria a Popeth Cymraeg (Coleg Cambria yn blaenoriaethu Cymraeg i'r gweithle a phrosiectau megis Clwb Cwtsh) tra bod Popeth Cymraeg yn rhoi gwersi i unigolion.

Wedi cyfnod y pandemig mae ardal dysgwyr wedi ymestyn ar rai o gyrsgiau Popeth Cymraeg ymhell tu hwnt i Sir Ddinbych, gyda'r gwersi wedi eu cyflwyno ar-lein.

Penawdau cenedlaethol Canolfan Dysgu Gymraeg 2023 – 2024 yw:

- Nifer uchaf o ddysgwyr ers i'r Ganolfan ddechrau cyhoeddi data.
- Cynnydd o 45% o ddysgwyr unigryw o'i gymharu â'r niferoedd yn y cyhoeddiad cyntaf yn 2017-2018.
- Cynnydd o 8% yn niferoedd y dysgwyr o'i gymharu â 2022-2023.

Mae cronfa ddata ganolog yn casglu gwybodaeth gan bob dysgwr wrth iddynt gofrestru i fynychu cwrs. Cliciwch yma i weld [Ystadegau 2023 - 2024 | Dysgu Gymraeg](#) (Ebrill – Mawrth)

## 7. Iechyd a Lles

Cynllun presennol 'Mwy na Geiriau' yw fframwaith ar gyfer y sector gofal ac iechyd sy'n nodi pwysigrwydd y Gymraeg fel cynnig rhagweithiol i gleifion ac unigolion sy'n derbyn gofal a gwasanaeth. Am fwy o wybodaeth, cliciwch yma: [Mwy na Geiriau](#)

Mae Bwrdd Iechyd Betsi Cadwaladr yn rhagweithiol wrth gynnig gwersi Cymraeg i staff ac yn cynnal seremoni wobrwyo flynyddol i nodi cyrhaeddiad arbennig unigolion.

Meddygfeydd a Deintyddion – nid yw rhain yn dod o dan safonau'r Gymraeg, ond dylid nodi bod cyfle i'w hannog i wneud mwy o ddefnydd o'r Gymraeg fel unrhyw fusnes arall yn y sir. Mae arfer da i'w gweld mewn rhai ohonynt o fewn sir Ddinbych.

## 8. Y gweithle a'r economi

### Galwedigaethau Siaradwyr Cymraeg Sir Ddinbych

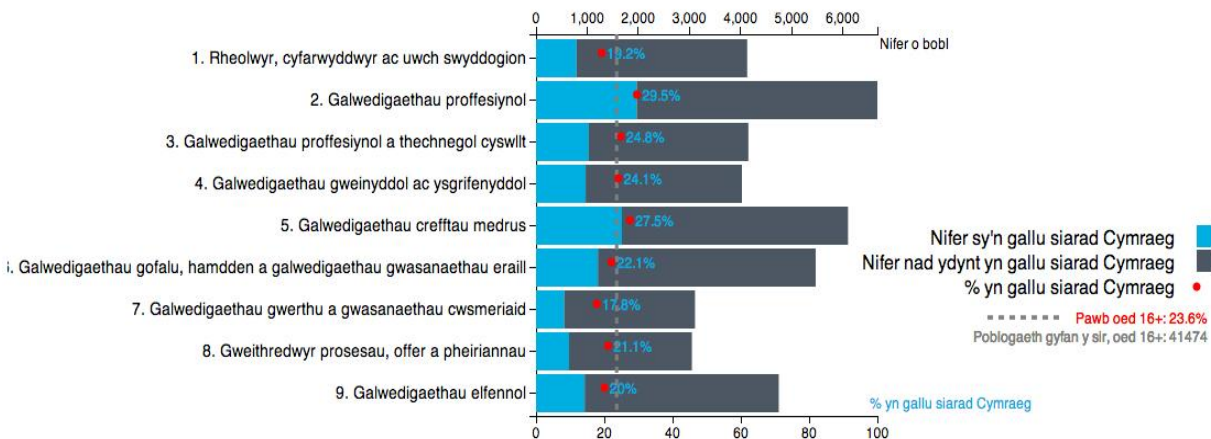
Mae'r graff isod 2011 yn dangos mai'r sectorau sy'n denu'r mwyaf o siaradwyr Cymraeg o ran nifer a chanran yw – galwedigaethau proffesiynol (29.5%), galwedigaethau crefftiau medrus (27.5%) a galwedigaethau gweinyddol ac ysgrifenyddol (24.1%).

Mae'n ddiddorol nodi mai ymhlith rheolwyr, cyfarwyddwyr ac uwch swyddogion y ceir y lleiaf o siaradwyr Cymraeg o ran canran, sef 19.2%. Mae rheolwyr ac uwch swyddogion di-Gymraeg yn gallu cael dylanwad negyddol ar bolisiâu recriwtio gan eu bod yn aml yn dibynnu ar gysylltiadau personol mewn swyddi blaenorol a'u profiad cynt o ran defnyddio'r Saesneg fel iaith weinyddu a chyfathrebu. Mae hyn yn ategu dadl gref gan Delyth Morris a Glyn Williams (*Language Planning and Language Use: Welsh in a Global Age*), sydd wedi dangos fod tuedd gyson yn hanesyddol i siaradwyr Cymraeg gael eu diystyru ar gyfer swyddi rheoli, a bod cyfran uwch na'r cyfartaledd o bobl ddi-Gymraeg yn meddiannu swyddi rheolwyr ar draws Cymru, ac yn enwedig yn yr ardaloedd traddodiadol Cymraeg. Mae'n ddiddorol nodi hefyd mai'r alwedigaeth sydd â'r gynrychiolaeth isaf o ran canran siaradwyr Cymraeg yw'r sector gwerthu a gwasanaethau cwsmeriaid lle dylai fod pwyslais mawr ar gyfathrebu a rhoi dewis iaith i ddefnyddwyr gwasanaethau.

### Sir Ddinbych

#### Nifer a % yn gallu siarad Cymraeg, yn ôl galwedigaeth. Pobl 16 oed a throsodd mewn cyflogaeth.

Bydd rhagor o fanylion yn ymddangos os bydd y cyrchwr yn hofran uwchben rhan o golofn



Fynhonnell: Cyfrifiad 2011, tabl DC2612.

#### Defnydd iaith mewn busnesau – arolygon arwyddion / gwasanaethau?

### Effaith gadael yr Undeb Ewropeaidd

Nid ydym eto wedi medru casglu unrhyw wybodaeth am effaith gadael yr Undeb Ewropeaidd ar Sir Ddinbych ond mae'n werth nodi dogfen ymgynghorol gan Gareth Ioan [Brexit a'n Tir a'r Gymraeg](#). Mae'r ddogfen yn amlinellu cynlluniau rhagweithiol Llywodraeth Cymru i ailstrwythuro cymorthdaliadau amaethyddol yng Nghymru pan dderfydd y cymorthdaliadau cyfredol a dderbynnir o gronfeydd yr Undeb Ewropeaidd. Ynndo ceir rhai awgrymiadau ymarferol ar sut y gellid defnyddio'r cynlluniau newydd i gryfhau sefyllfa'r Gymraeg o fewn ein cymdogaethau gwledig.

Ceir llawer mwy o ganlyniadau arolygon 2019-20 yn ymwneud â'r farchnad lafur gan yr ONS yn fan hyn >>> <https://www.nomisweb.co.uk/reports/lmp/la/1946157386/report.aspx#tabrespop>

Mentrau Cymdeithasol

Mae ambell i fenter cymdeithasol cyfrwng Cymraeg neu ddwyieithog yn y Sir e.e. Siop Gymunedol Pwllglas, Tafarn y Glan Llyn yn Nghlawddnewydd ac Y Tŷ Gwyrdd yn Ninbych, y triyn barod iawn i sicrhau defnydd o'r Gymraeg. Yn fwy diweddar, mae Siop Gymunedol Llandyrnog wedi eu agor ei drysau.

## 9. Tai ac Aelwydydd

Yn ôl ymchwil diweddar gan Cofrestfa Dir ei Fawrhydi, mae prisiau tai cyfartalog Sir Ddinbych wedi gostwng 1.8% yn y 12 mis o Dachwedd 2024 i Dachwedd 2025. £193.633 yw pris tŷ ar gyfartaledd yn Sir Ddinbych ar ddiwedd 2025.

Mae hyn y groes i'r patrwm cenedlaethol lle gwelwyd codiad mewn gwerth eiddo o 0.7% yng Nghymru. Cliciwch am fwy o wybodaeth yma: [Prisiau Tai y DU Tachwedd 2025 GOV.UK](#)

*Preswylwyr eiddo (holi Adran Dai y Cyngor Sir)*

*Cymdeithasau Tai (Grŵp Cynefin / Clwyd Alyn / Wales & West, Adra ac eraill ?)*

Mae sawl stad o dai newydd wedi codi ar draws y sir yn y blynyddoedd diwethaf (yn cynnwys Rhuthun, Dinbych a Llanrhaeadr). Y gobaith yw y gellir cynnal trafodaethau i gynnal ymchwil i ddeall mwy am broffil ieithyddol y preswylwyr a'r tenantiaid newydd a'u hanghenion.

a stad newydd yn Ninbych uchaf.

### Enwau Strydoedd newydd

Yn gynharach eleni daeth newyddion am [Polisi Enwi a Rhifo Strydoedd](#) y Cyngor Sir, sy'n nodi bod rhaid i strydoedd a stadau tai newydd gael enw Cymraeg.

## 10. Gweithgareddau Cymunedol

### Clybiau Ffermwyr Ifanc (CFFI)

Mae un swyddog llawn amser yn gweithredu fel trefnydd ar gyfer sir Clwyd. A chyda cefnogaeth criw gweithgar o swyddogion sirol, cefnogwyr a charedigion, mae'r mudiad yn cynnal nifer o ddiwyddiadau llewyrchus, fel yr Eisteddfod Sir, Swper y Llywydd, Cystadlaethau Siarad Cyhoeddus, Rali flynyddol a chystadlaethau maes. Mae'r trefnydd sirol yn gweithredu dros ardal ddaearyddol fawr sef siroedd Wrecsam, y Fflint, Dinbych a rhan ddwyreiniol o sir Conwy.

Mae pump clwb yn weithredol yn Sir Ddinbych, dau ohonynt yn pontio ffin sirol

Uwchaled (pontio gyda Chonwy) iaith: Cymraeg

Rhuthun, iaith: dwyieithog

Nantglyn, iaith: Cymraeg

Llangollen, iaith: dwyieithog

Chwitfordd (pontio gyda Sir y Fflint) iaith: Saesneg

Gweddill clybiau Clwyd yw Betws yn Rhos, Cilcain, Llanefydd, Llansannan a Llaneurgain.

Mae 350 o aelodau (2025) Clybiau Ffermwyr Ifanc yn mynychu clybiau o fewn sir Clwyd.

## Urdd Gobaith Cymru / Sir Ddinbych

Fel nifer o sefydliadau, mae darpariaeth yr Urdd ddarpariaeth yn Sir Ddinbych wedi newid dros y blynyddoedd, ac yn arbennig wedi cyfnod y pandemig. Dyma adroddiad am niferoedd a darpariaeth yr Urdd yn Sir Ddinbych.

Nifer Aelodau Cyfredol (7.1.26) 1,418

### Eisteddfod yr Urdd 2025

Niferoedd Cofrestriadau 2025

Llwyfan a Maes	1,675
Celf, Dylunio a Thechnoleg	356
CogUrdd/PobUrdd	230
Gwaith Cartref	20
<b>Cyfanswm</b>	<b>2,281</b>

### Clybiau Cymunedol

Clwb	Oedran	Math	Lleoliad	Rhedwyr	Nifer Aelodau
Adran Rhuthun	Bl.4-6	Cymunedol	Canolfan Ieuenctid Rhuthun	Staff yr Urdd	8
Adran Camddwr	Bl.4-6	Cystadlu	Canolfan Gwyddelwern	Gwirfoddolwyr	7
Adran / Uwch-Adran Caenog	Bl.7-9	Cystadlu	Canolfan Cae Cymro	Gwirfoddolwyr	45
Uwch Adran Rhuthun	Bl.7-9	Cymunedol	Canolfan Ieuenctid Rhuthun	Staff yr Urdd	8
Uwch Adran Llangollen	Bl.7-9	Cymunedol	Canolfan Ieuenctid Llangollen	Staff yr Urdd	16

### Gwersylloedd yr Urdd

Rhwng 2023 a 2025, cafwyd ymweliadau i o leiaf un o Wersylloedd yr Urdd gan:

42 allan o 54 o ysgolion Sir Ddinbych (Cynradd ac Uwchradd)

5 allan o 8 o ysgolion uwchradd

15 allan o 15 o ysgolion cynradd cyfrwng Cymraeg

22 allan o 29 ysgolion cynradd cyfrwng Saesneg

0 allan o 2 o ysgolion anghenion arbennig

### Gweithgareddau Rhanbarthol a Chenedlaethol

Dros y flwyddyn diwethaf mae 191 o blant a phobl ifanc Sir Ddinbych wedi cael cyfleoedd i gymdeithasu y tu allan i'r ysgol mewn nifer o deithiau a gweithgareddau yn cynnwys:

Theatr Ieuenctid yr Urdd - 2

Cwrs Merched yn Gwneud Miwsig - 3

Teithiau tramor (Catalunya a Paris) - 51

Teithiau mwy lleol i Barc Dŵr a Siopa, Taith Rygbi, Llundain, Gwersylloedd yr Urdd a mwy – 135

### Ysgolion

Mae nifer o glybiau cinio wedi eu cynnal yn wythnosol o fewn 4 o ysgolion uwchradd yn y rhanbarth: Ysgol Glan Clwyd; Ysgol Uwchradd Dinbych ac mae'r Fenter yn cydweithio â'r Urdd gyda chlybiau Ysgol Brynhyfryd ac Ysgol Dinas Brân.

Yn ogystal, mae prosiectau cerddoriaeth wedi digwydd yn Ysgol Glan Clwyd ac Uwch Adran Rhuthun efo Cerdd Amdani.

Mae 5 o ysgolion cynradd ail iaith y rhanbarth hefyd wedi cymryd rhan yn ein cynllun 'Hwyl yn y Gymraeg' dros y flwyddyn diwethaf er mwyn gwella eu defnydd o'r iaith Gymraeg ar y buarth: Ysgol Dyffryn Iâl; Ysgol y Faenol; Ysgol Frongoch; Ysgol Melyd ac Ysgol Stryd y Rhos.

## **Merched y Wawr / Sir Ddinbych**

Mae 11 cangen yn Sir Ddinbych, sef:-

Corwen	Llanelwy
Derwen	Llanfair Dyffryn Clwyd
Dinbych	Llanrhaeadr yng Nghinmeirch
Gwyddelwern	Henllan
Prestatyn	Nantglyn
Rhuthun	Dyffryn Ceiriog (rhanbarth Wrecsam)

Mae 276 o aelodau presennol (2024) yn mynychu canghennau Merched y Wawr o fewn Sir Ddinbych.

Mae ambell i grŵp cymdeithasol (i oedolion) megis Cymdeithas Caledfryn, cymdeithasau Cymraeg a hanes, grwpiau crefftio a threfnwyr gwyliau ac eisteddfodau cymdeithas a lleol hefyd yn weithredol trwy gyfrwng y Gymraeg o fewn y sir.

Mae sawl grŵp a rhwydwaith cymdeithasol wedi'u sefydlu ar lein (grwpiau facebook yn bennaf) e.e. Grwpiau Sumae Rhuthun? a Sumae Dinbych?, sy'n pontio dysgwyr gyda siaradwyr Cymraeg rhugl o fewn yr ardal. Hefyd grwpiau hanes ac archifau lleol sy'n gweithredu ac yn cyfathrebu'n ddwyieithog, hyn yn adlewyrchu'r ardaloedd maent yn berthnasol iddynt (Rhuthun, Dinbych, Nantglyn).

## **Menter Iaith Sir Ddinbych**

Mae'r Fenter yn elusen gofrestredig ac yn cyflogi 3.5 aelod o staff craidd ac yn dibynnu ar nifer o wirfoddolwyr i gyflawni eu gwaith o hyrwyddo ac annog defnydd o'r Gymraeg yn sir Ddinbych. Yn ystod 2026, mae dau brosiect yn weithredol yn siroedd Dinbych a Chonwy gydag un aelod o staff yr un, yn eu harwain. Trwy nawdd gan gronfeydd melinau gwynt lleol, mae'r ddau brosiect yn canolbwyntio ar ddatblygu a chefnogi grwpiau gwirfoddol i sicrhau bod mwy o gyfleoedd i drigolion ddefnyddio'r Gymraeg yn ardaloedd Hiraethog a glannau Conwy a Dinbych.

Mae rhaglen waith y Fenter yn canolbwyntio ar dri phrif faes ar hyn o bryd sef:

- Plant a phobl ifanc
- Rhieni / Teuluoedd
- Y Gymuned – grwpiau gwirfoddol / cymunedol

O fewn y penawdau hyn mae'r Fenter yn cynnal nifer o weithgareddau amrywiol er mwyn sicrhau fod:

- Mwy o blant a phobl ifanc yn defnyddio'r Gymraeg yn naturiol a hyderus tu allan i oriau ysgol.
- Rhagor o blant yn cael eu magu'n ddwyieithog naill ai drwy fod mwy o rieni sy'n Gymry Cymraeg yn trosglwyddo'r iaith yn y cartref neu fod rhieni di-Gymraeg yn dewis addysg Gymraeg i'w plant.
- Codi'r lefel o ymwybyddiaeth am y Gymraeg a'r diwylliant Cymraeg/Cymreig a chynyddu'r nifer o gyfleoedd i ddefnyddio'r Gymraeg yn y gymuned.

Yn ystod 2024 i 2025 cafodd:

- 1362 o blant gyfle i ddefnyddio'r Gymraeg mewn gweithgareddau tu allan i oriau ysgol
- 1116 o bobl ifanc wedi cymryd rhan mewn gweithgareddau Menter Iaith
- 2236 o oedolion wedi ymwneud â gweithgareddau'r Fenter

Cynhaliwyd:

- 62 o weithgareddau i blant a phobl ifanc yn ystod y flwyddyn
- 13 o weithgareddau yn benodol i deuluoedd
- 102 o weithgareddau i oedolion

## 11. Astudiaethau perthnasol

### Fframwaith Gweithredu'n Lleol

Nod y pecyn adnoddau hwn, yw cynorthwyo grwpiau lleol i adnabod anghenion datblygu a gweithredu o blaid y Gymraeg o fewn eu cymdogaeth leol. Mae'r gwaith hwn yn cynnwys sefydlu grŵp gweithredu er mwyn cynorthwyo y gwaith o ymchwilio ac asesu'r defnydd a wneir o'r Gymraeg. Bwriad y gwaith hwn fydd adnabod camau gweithredu posib i ymateb i'r heriau yr adnabuwyd. Mae Menter Iaith Sir Ddinbych wedi bwrw ati dros y blynyddoedd ddiwethaf i wneud defnydd o fframwaith [Gweithredu'n Lleol](#) wrth gefnogi a chydweithio â grwpiau yn Rhuddlan, Prestatyn, Dyserth, Tremeirchion a'r bwriad yw i barhau i'w ddefnyddio pan fo'n briodol, ac yn arbennig wrth adolygu anghenion cymunedol. Mae gwaith yn parhau gyda'r prosiectau i ganolbwyntio ar ardaloedd Nantglyn, Henllan, Y Rhyl a Llanelwy.

## Atodiad 1

### Dadansoddiad PEST

<b>Gwleidyddol</b> <ul style="list-style-type: none"><li>• Dim gymaint o ffocws gwleidyddol ar effaith Brexit ar gymunedau Cymru</li><li>• Ansicrwydd parhaus i ddyfodol y Gymraeg</li><li>• Ffocws ar etholiad nesaf Senedd Cymru cyfleoedd a bygythiadau</li><li>• Potensial am gonsensws gwleidyddol i'r Gymraeg a gweledigaeth i gyrraedd 1 miliwn o siaradwyr Cymraeg</li><li>• Canlyniad etholiadau nesaf Senedd Cymru, un blaid yn arwain neu clymbleidio</li><li>• Etholiadau nesaf Llywodraeth Leol</li><li>• Mesur y Gymraeg 2011 – normaleiddio defnydd o'r Gymraeg</li><li>• Deddf Llesiant Cenedlaethau'r Dyfodol</li></ul>	<b>Economaidd</b> <ul style="list-style-type: none"><li>• Effaith dirwasgiad ar gymunedau Cymru</li><li>• Effaith Covid-19 ar economi yr ardal.</li><li>• Effaith posib o economi ardaloedd eraill y DG yn adfywio yn gyflymach nac economi Cymru</li><li>• Lefel cyflogau cyfartaledd</li><li>• Tlodi gwledig a trefol a newidiadau mewn mathau o dlodi h.y. cyfartaledd cyflog byw</li><li>• Prisiau tai a'i fforddadwyedd</li><li>• Ansicrwydd ynghylch cyllid a rhaglenni cronfeydd strwythurol i olynu arian yr UE</li><li>• Sgîl effeithiau llymder, ar yr economi a gwasanaethau lleol</li><li>• Cyfleoedd i fwydo mewn i raglenni economaidd rhanbarthol a'r economi sylfaenol.</li><li>• Cyfleoedd i greu a datblygu mentrau economaidd a chymdeithasol</li></ul>
<b>Cymdeithasol</b> <ul style="list-style-type: none"><li>• Poblogaeth yr ardal yn heneiddio</li><li>• Effaith mewnfudo pobl hyn ac allfudo pobl ifanc</li><li>• Argaeledd arweinwyr cymunedol</li><li>• Awydd yn lleol i ddefnyddio ac ymfalchïo yn y Gymraeg</li><li>• Amrywiaeth o fewn sefydliadau gwirfoddol a defnydd o'r Gymraeg oddi mewn iddynt</li><li>• Cyfleoedd cymdeithasol</li><li>• Cyfleoedd cymdeithasol i bobl ifanc</li><li>• Cyfleoedd gwirfoddoli</li><li>• Sut mae pobl iau yn cymryd rhan</li><li>• Ffocws ar newid agweddau a dylanwad ffactorau sydd yn gysylltiedig a'i gilydd.</li><li>• Dylanwad posib Covid-19 ar weithgareddau y dyfodol</li></ul>	<b>Technolegol</b> <ul style="list-style-type: none"><li>• Defnydd o dechnoleg ar draws rhychwant oedran</li><li>• Cynnydd mewn cymhwysedd digidol o ganlyniad i Covid-19</li><li>• Rhwydweithiau cymdeithasol</li><li>• Adnoddau sydd ar gael</li><li>• Rheoliadau a cyfyngiadau megis GDPR o ran ysgogiad i gydweithio a rhannu gwybodaeth</li><li>• Yr isadeiledd TG o fewn yr ardal</li><li>• Sgîliau digidol</li><li>• Cyfle i ddatblygu mentrau newydd yn seiliedig ar dechnoleg</li><li>• Defnyddio technoleg i leihau costau</li></ul>

*Proffil Iaith Gymraeg Sir Ddinbych*

*Diweddarwyd gan [Menter Iaith Sir Ddinbych](#)*

*Fersiwn 2. 25 03 21*

*Fersiwn 3. 07 10 21*

*Fersiwn 4. 12.12.25*

*Fersiwn 5. 02.02.26*